

Podniky města Šumperka představují projekt příměstského rekreačního lesa

Město Šumperk leží v krajinářsky hodnotném území kotliny, jejíž okraje jsou provázány poměrně souvislým pásmem lesů, které ji téměř kruhově obklopuje. Lesy vytvářejí několik rozsáhlejších komplexů a řadu osamocených lesních částí.

Na rekreaci v městských lesích a na rekreační vybavení se v Šumperku pamatovalo již v minulosti. Klub německých turistů vybudoval začátkem dvacátého století rozsáhlou síť stezek a doprovodných rekreačních zařízení a v této prospěšné činnosti chce město Šumperk pokračovat i v současnosti. Z téměř dvou tisíc hektarů městských lesů tak byla vyčleněna část, která bude plnit funkci příměstského rekreačního lesa s jeho rozdělením na funkční zóny.

V **zóně A** bude soustředěna technická vybavenost, odpovídající charakteru lesního parku. Technické prvky doplní prvky parkové zeleně. Výměra této zóny bude kolem pětatisíce hektarů. Obklopuje přitom Šumperský kotel a zasahuje až nad Tulínku. Přes Nové domky pokračuje nad Skřivánčím dvorem kolem biokoridoru a končí na vyhlídkovém místě U vodárny. Do této zóny je zakomponováno i vybudování dvou nových parkových ploch. Parková lokalita U pekárny je rozčleněna na plochy pro sportování dětí (bude zde umístěno i přírodní hřiště) a na plochy pro procházky a venčení psů. Parkovou část U sanatoria tvoří v současné době neudržovaný sad, který by měl být v budoucnu přechodem mezi krajinnou zelení a uměle vytvořeným parkem (park u sanatoria).

Zónu B bude tvořit prostor o výměře dvaceti tří hektarů, jež přímo navazují

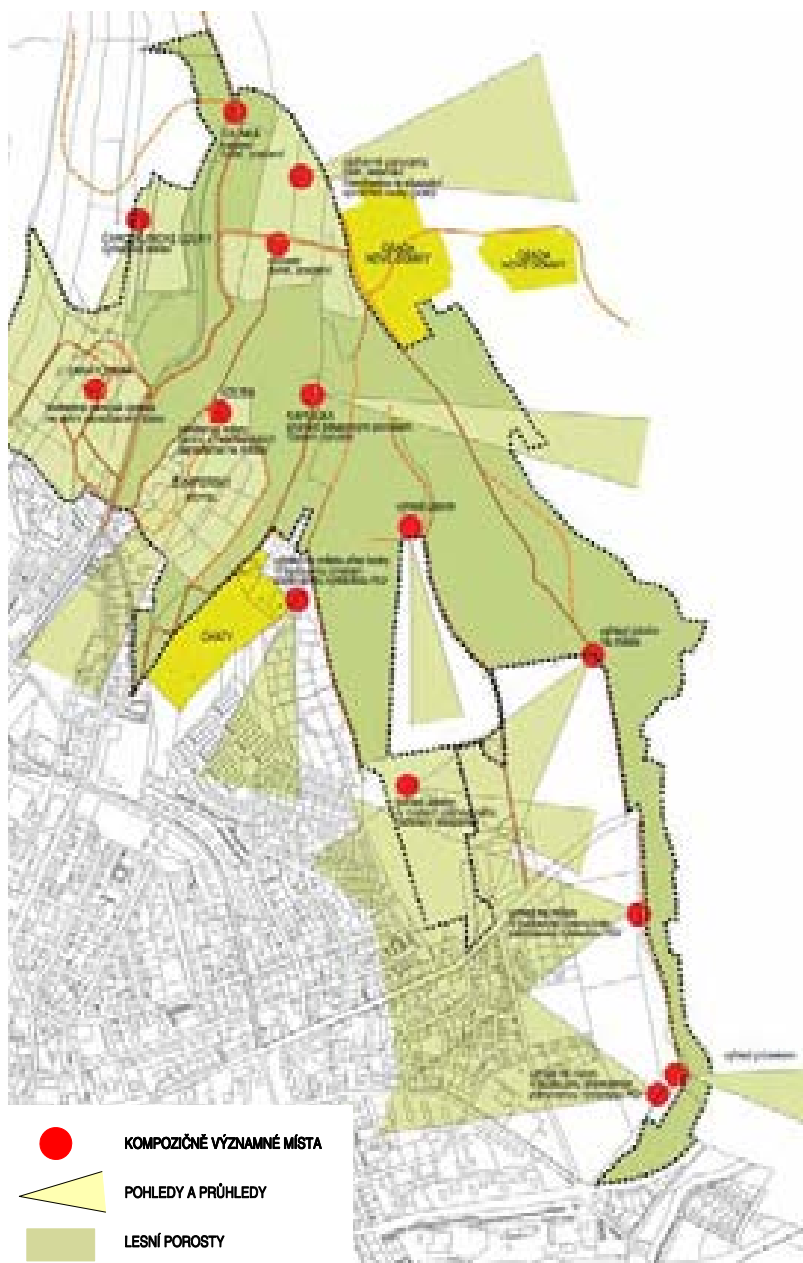
na zónu A, a povede kolem Nových domků až na Skřivánčí dvůr a jeho součástí budou plochy podél turistických tras, naučných stezek a také drobné funkční plochy (odpočinkové loučky a vyhlídková místa).

Výměra **zóny C** se pohybuje kolem devatenácti hektarů, navazuje na zóny A a B a obklopuje v podstatě prostor Skřivánčího dvora. V této zóně se předpokládá nejnižší návštěvnost a tomu odpovídá i dřevinná skladba porostu.

Jako každý příměstský rekreační les bude i šumperský charakterizovat druhová rozmanitost a jednotlivé porostní prvky a funkční plochy. Znamená to tedy, že zde jsou zastoupeny zapojené lesní porosty převážně smíšené s druhově odlišnými skupinami stromů i věkově diferencované. Dále zde najdeme řídké (průhledové) porosty s nižším zakmeněním, okraje lesních porostů a přechodové plochy do okolní krajiny doplněné parkovými dřevinami, jež svým tvarem, zbarvením či velikostí listů, květů a plodů zvyšují estetiku lesního prostředí, a konečně také solitéry, keřové skupiny a stromořadí.

Průhledy z vyhlídkových míst, které budou tvořit upravené a speciálně formované části lesních porostů, budou umožňovat výhledy na dominanty okolí, případně na esteticky působící krajinu. Konkrétně půjde o vyhlídku U vodárny, vyhlídku Holubí vrch a vyhlídku z Čarodějnických luk. Příjemné prostředí pro oddech a individuální sportovní aktivity dotvoří spolu s vhodně zvolenými porostními prvky a funkčními plochami i rekreační prvky.

Mezi základní rekreační prvky přitom patří vhodně zvolená síť cest z hlavních a vedlejších chodníků, logicky pro-



Příjemný výhled a možnost odpočinku bude v budoucnu v příměstském rekreačním lese nabízet hned několik lokalit. Jeden z nejkrásnějších výhledů na město si budou moci návštěvníci vychutnat od Koliby přes tzv. Šumperský kotel. Další významná vyhlídková místa se budou nacházet U vodárny, na Holubím vrchu a směrem z tzv. Čarodějnických luk.

Studii zpracoval: Taxonia CZ, s.r.o.



Hned na třech místech by se měla v příměstském lese nacházet krytá posezení, jež budou mít podobu altánu. Půjde přitom o jednoduché stavby z přírodních materiálů (dřevo a kámen), jež poslouží především ochraně rekreačních před nepříznivými povětrnostními vlivy. V budoucnu by měly vyrůst u Tulínky, na Holubím vrchu a v navrhovaném parku U pekárny.

Studii zpracoval: Taxonia CZ, s.r.o.

pojujících porostní a rekreační prvky. Otevřená odpočívadla budou zhotovena převážně z přírodních materiálů. Přístřešky (krytá odpočívadla) budou jednoduché stavby z přírodních materiálů (dřevo a kámen), jež poslouží především k ochraně rekreačních před nepříznivými povětrnostními vlivy. V této souvislosti byla vytipována tři místa vhodná pro zřízení krytého posezení. Jedná se o prostor U Tulínky, vyhlídku Holubí vrch a rozvojovou plochu s navrhovaným parkem U pekárny. Prostory pro sportovní aktivity občanů (běžecké lyžování, sánkování, cyklistika) pak jsou umístěny v částech lesních porostů tak, aby nedocházelo k jejich poškozování.

Zcela zásadní proměnou projde rekreační oblast Šumperský kotel. V této souvislosti byl odsouhlasen plán BMX Team Šumperk na vybudování tréninkové a závodní bikrosové a fourcrossové dráhy v tomto prostoru.

Pro zvýšení estetického účinku prostředí budou obnoveny i dvě studánky

nacházející se na trase vedoucí údolím ve směru od Reissovy ulice k Tulínce.

Všechny rekreační zóny budou vybaveny informačním zařízením a koši na odpady.

V řešení prostoru jsou i zajímavé plochy pro umístění některých podnikatelských aktivit. V případě zájmu o bližší seznámení s projektem lze kontaktovat zástupce společnosti Podniky města Šumperka a.s., Sřovanská, 21 Šumperk (Ing. Luděk Šperlich, Ing. Jana Zlámalová, tel.č. 583 212 262-3).

Šumperský příměstský les bude mít v konečné fázi všechny znaky rekreačního lesa, jako jsou volba dřevin, struktura porostu, zvýšení mítního věku porostů, estetická úprava porostů a z toho vyplývající omezení některých hospodářských činností – těžké mechanizace, aplikace pesticidů, hnojení a podobně. Naším cílem tak bude, aby občan města odcházel domů s pocitem, že „jeho“ les je v dobrých rukou.

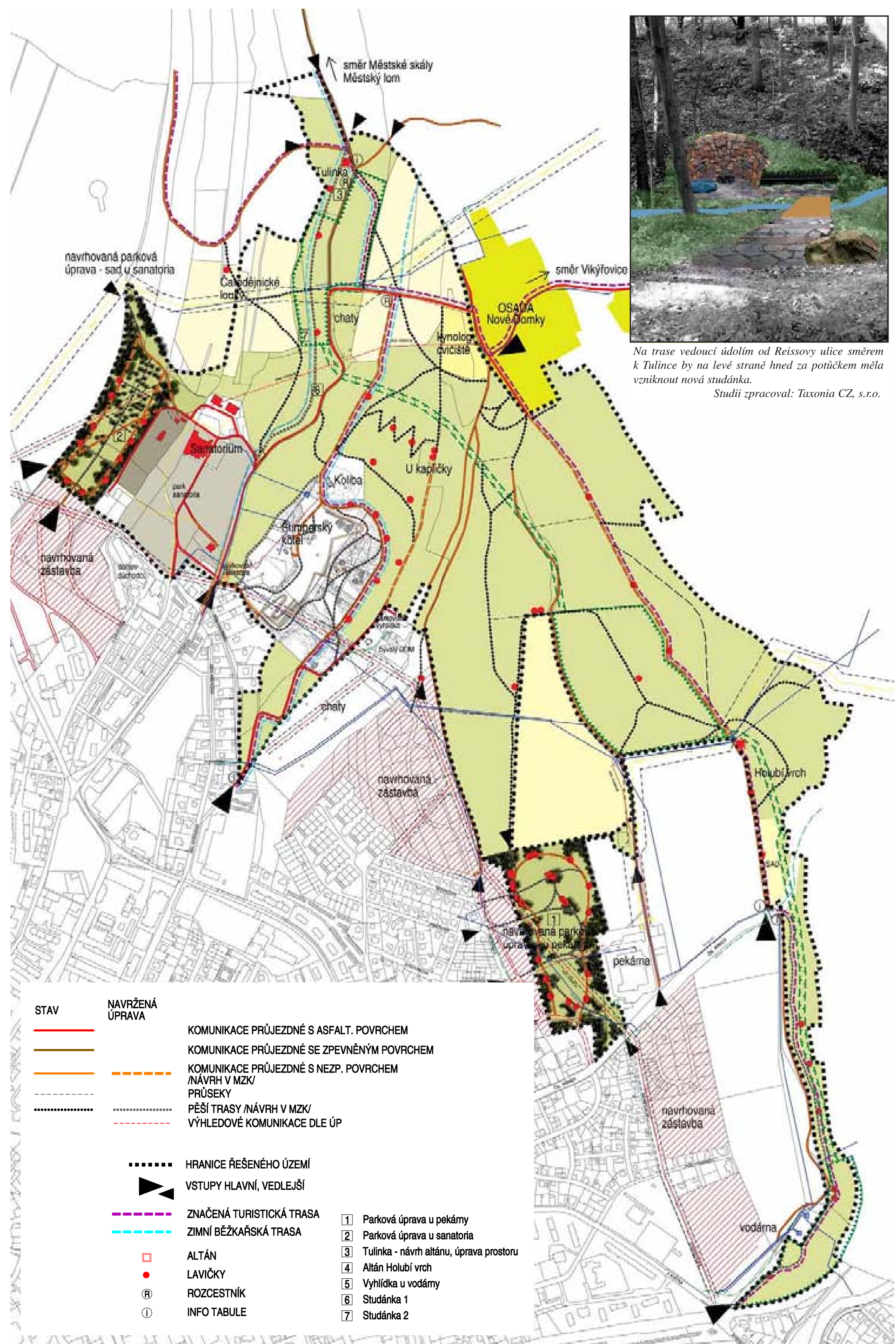
Podniky města Šumperka, a.s.

Návrh parkové lokality U pekárny řeší celkovou úpravu plochy využívanou k rekreačním účelům obyvatel sousední hustě zastavěné obytné zóny. Plocha je přitom rozčleněna na severní část sloužící sportování dětí (bude zde umístěno i přírodní hřiště s herními prvky, případně i sáňkovací dráhy) a na jižní část určenou pro procházky a venčení psů. Chodníky by na několika místech parku měly olemovat lavičky, na nejvyšším místě parku by pak měl vyrůst altán.

Studii zpracoval: Taxonia CZ, s.r.o.



Zcela zásadní proměnou projde rekreační oblast Šumperského kotle. Na návrh místního bikrosového klubu BMX Team Šumperk byl odsouhlasen plán na vybudování tréninkové a závodní bikrosové a fourcrossové dráhy v tomto prostoru. Studii zpracoval: Taxonia CZ, s.r.o.



Na trase vedoucí údolím od Reissovy ulice směrem k Tulince by na levé straně hned za potůčkem měla vzniknout nová studánka.

Studii zpracoval: Taxonia CZ, s.r.o.

- | | | |
|-------------|------------------------|---|
| STAV | NAVRŽENÁ ÚPRAVA | |
| | | KOMUNIKACE PRŮJEZDNÉ S ASFALT. POVRCHEM |
| | | KOMUNIKACE PRŮJEZDNÉ SE ZPEVNĚNÝM POVRCHEM |
| | | KOMUNIKACE PRŮJEZDNÉ S NEZP. POVRCHEM / NÁVRH V MZK |
| | | PRŮSEKY |
| | | PĚŠÍ TRASY / NÁVRH V MZK |
| | | VÝHLEDOVÉ KOMUNIKACE DLE ÚP |
| | | HRANICE ŘEŠENÉHO ÚZEMÍ |
| | | VSTUPY HLAVNÍ, VEDLEJŠÍ |
| | | ZNAČENÁ TURISTICKÁ TRASA |
| | | ZIMNÍ BĚŽKAŘSKÁ TRASA |
| | | ALTÁN |
| | | LAVIČKY |
| | | ROZCESTNÍK |
| | | INFO TABULE |
| | | 1 Parková úprava u pekárny |
| | | 2 Parková úprava u sanatoria |
| | | 3 Tulinka - návrh altánu, úprava prostoru |
| | | 4 Altán Holubí vrch |
| | | 5 Vyhlídka u vodárny |
| | | 6 Studánka 1 |
| | | 7 Studánka 2 |